



KITCHEN MINDER™

Podręcznik obsługi wyposażenia

Lipiec 2009



PODRĘCZNIK KROK PO KROKU

1) Sprawdź, 2) Zmień i 3) Napraw KITCHEN MINDER™

Włóż ten podręcznik do segregatora Podręcznika gotowości operacyjnej (Operations Readiness Guide) w części Obsługa wyposażenia

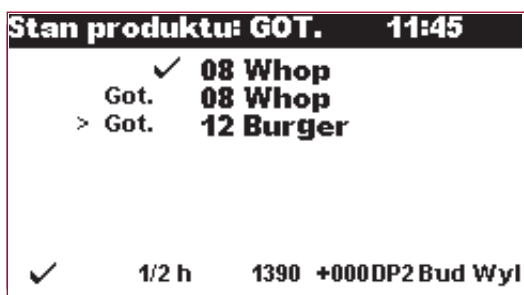
1

SPRAWDŹ

Ekran „Stan produktu” KITCHEN MINDER™/Znak MAKIN' THE GRADE™

Naciśnij przycisk „Product Status” (Stan produktu) w KITCHEN MINDER™ w celu sprawdzenia następujących informacji:

1. Bieżąca godzina
2. Dokładność prognozy sprzedaży
3. Dokładność wyznaczonego poziomu sprzedaży
4. Dokładność ustawienia pory dnia
5. Bieżący stan na chude odpowiada liczbie wyświetlanej na ekranie „Stan produktu”



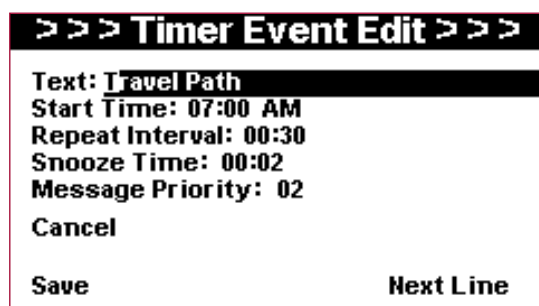
Znak MAKIN' THE GRADE™ jest wykorzystywany i widoczny dla wszystkich pracowników w kuchni

OPCJONALNY MANAGER'S ASSISTANT™

1. Sprawdź, czy funkcje niestandardowe timera zostały prawidłowo skonfigurowane. W systemie MANAGER'S ASSISTANT™ naciśnij przycisk „Menu”. Wyświetlone zostaną aktualnie zaprogramowane zdarzenia timera.



2. Użyj przycisków strzałka w górę i strzałka w dół, aby wyróżnić żądane zdarzenie timera, a następnie naciśnij przycisk „Select” (Wybierz). Zostaną wyświetlone szczegółowe dane dotyczące wybranego zdarzenia timera. Za pomocą przycisków strzałka w górę i strzałka w dół przemieszczaj się po ekranie i użyj przycisku „Select” (Wybierz), aby przejść do trybu edycji zaznaczonego elementu. Aby dowiedzieć się więcej na temat opcjonalnego systemu MANAGER'S ASSISTANT™, przeczytaj podręcznik użytkownika dostarczony wraz z komponentem lub skontaktuj się z Serwisem ICC lub lokalnym przedstawicielem ICC.



Karta Plan kierownika:

1. Data i dzień są prawidłowe
2. Godziny pracy na dziś są prawidłowe
3. Nazwiska kierowników i przypisane zmiany w dniu obecnym są prawidłowe

Karta Asortyment produktów:

W kolumnach „Nazwa produktu PLS”, „Nazwa Minder” i „Suma patty” nie ma braków, ani nieprawidłowych danych

Karta Sprzedaż 1/2 h:

Upewnij się, że suma sprzedaży w prognozie na dziś (pole „Suma sprzedaży w porze”) jest dokładna

Karta Ustawienia produktów:

1. Wyznaczona maksymalna ilość w panie (kolumna „MAX/PAN”) jest dokładna i nie przekracza specyfikacji BKC w podręczniku OPS
2. Parametr Minimalna ilość w panie (kolumna „MIN/PAN”) jest wykorzystywany TYLKO dla produktów sprzedawanych na sztuki (np. CHICKEN TENDERS) i określa wielkość najmniejszego zamówienia. Dla produktów niesprzedawanych na sztuki parametr wynosi 0
3. Czas przechowywania produktu (kolumna „CZAS PRZECH.”) został dokładnie określony i nie przekracza specyfikacji BKC w podręczniku OPS
4. Czas przyrządzania produktu (kolumna „CZAS GOTOWANIA”) został dokładnie określony dla wszystkich produktów i nie przekracza specyfikacji BKC w podręczniku OPS
5. Użyj przycisku „Pora dnia” do przełączania między pozycjami śniadanie/typowe menu
6. Upewnij się, że do każdego produktu została zaprogramowana odpowiednia liczba panów PHU, porównując faktyczną liczbę zaprogramowanych panów (kolumna „PANY ZAPRG”) z liczbą panów potrzebnych w godzinach szczytu (kolumna „Pany w szczycie”)

Karta Program PHU:

1. Do każdego produktu przypisane są co najmniej dwa pany
2. Produkty są przypisywane do urządzeń PHU we wszystkich trzech porach dnia
3. Jeśli to możliwe, produkty w czasie Pora dnia 3 są programowane w tym samym miejscu co Pora dnia 2

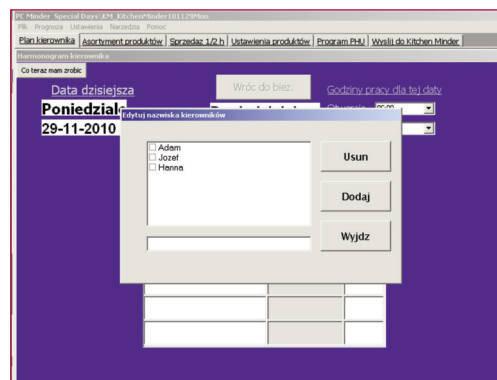
QUALITY EVALUATION SYSTEM™ (QES™)

1. Po otwarciu programu wyświetlane są oceny dla bieżącego dnia
2. Wybierz „Widok” z menu, a następnie „Diagramy”. Diagramy są dostępne przez co najmniej 45 dni

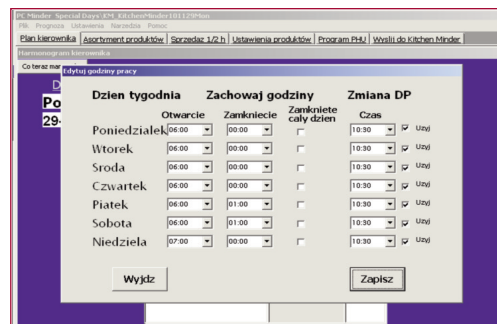
2

ZMIEN w PC MINDER™**A. Zmiana kierowników przypisanych do restauracji:**

1. Kliknij kartę Plan kierownika
2. Wybierz „Narzędzia” z górnego menu
3. Wybierz „Edytuj nazwiska kierowników”
4. Aby usunąć kierownika z listy, zaznacz pole obok jego/jej nazwiska i wybierz „Usuń”
5. Aby dodać kierownika do listy, wpisz jego/jej nazwisko w białym polu na dole okna, a następnie wybierz „Dodaj”
6. Po dokonaniu wszystkich zmian wybierz „Wydź”

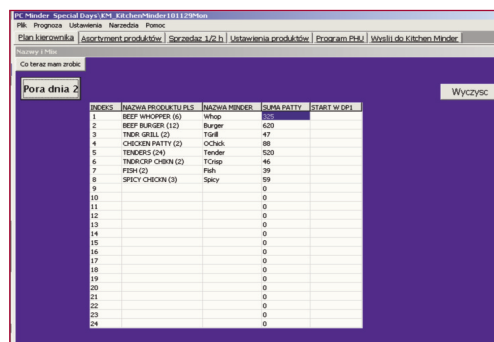
**B. Dostosowanie godzin pracy restauracji:**

1. Kliknij kartę Plan kierownika
2. Wybierz „Narzędzia” z górnego menu
3. Wybierz „Edytuj godziny przechowywania”
4. Edytuj ustawienia „Otwarcie”, „Zamknięcie” lub „Czas” (zmiana pory śniadaniowej), klikając pole, które chcesz edytować. Z listy rozwijanej wybierz nową godzinę.
5. Zaznacz pole „Zamknięte cały dzień” obok dnia tygodnia TYLKO, jeśli restauracja jest regularnie zamykana w tym dniu
6. Zaznacz WSZYSTKIE pola „Użyj”
7. Po zakończeniu kliknij przycisk „Zapisz”, a następnie „Wydź”.



C. Zmiana nazwy produktu wyświetlanej w KITCHEN MINDER™:

1. Kliknij kartę Asortyment produktów
2. Użyj przycisku „Pora dnia”, aby wyświetlić wszystkie produkty
3. W kolumnie „Nazwa Minder” wybierz nazwę produktu do zmiany
4. Wpisz nową nazwę produktu (maksymalnie 6 liter), a następnie naciśnij klawisz „Enter” na klawiaturze
5. Wyślij zmiany do KITCHEN MINDER™, a następnie zapisz je przed zamknięciem programu

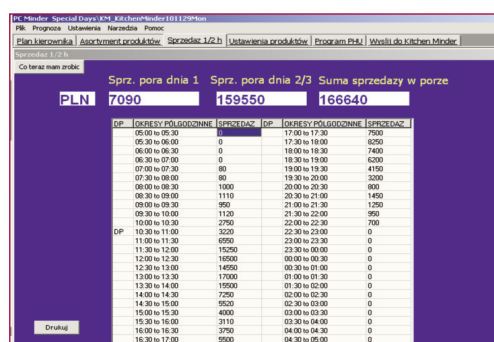


D. Dostosowanie danych asortymentu poszczególnych produktów:

1. Kliknij kartę Asortyment produktów
2. Użyj przycisku „Pora dnia”, aby wyświetlić wszystkie produkty
3. W kolumnie „Suma patty” wybierz liczbę do korekty
4. Wpisz nową liczbę, a następnie wciśnij klawisz „Enter” na klawiaturze
5. Wyślij zmiany do KITCHEN MINDER™, a następnie zapisz je przed zamknięciem programu

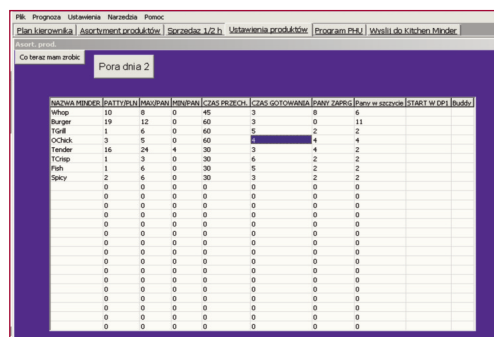
E. Dostosowanie sprzedaży w obecnym dniu lub w półgodzinnym okresie:

1. Kliknij kartę Sprzedaż 1/2 h
2. W kolumnie „Sprzedaż” wybierz liczbę okresu półgodzinnego do edycji
3. Wpisz nową sumę sprzedaży, a następnie wciśnij klawisz „Enter” na klawiaturze
4. Pól „Sprz. pora dnia 1”, „Sprz. pora dnia 2/3” i „Suma sprzedaży w porze” nie można edytować, ale są one automatycznie dostosowywane podczas korekty sum sprzedaży półgodzinnej
5. Wyślij zmiany do KITCHEN MINDER™, a następnie zapisz je przed zamknięciem programu



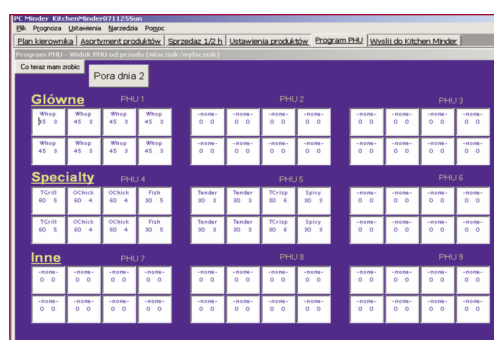
F. Zmiana maksymalnej ilości produktów w panie, minimalnej ilości w panie, czasu przechowywania i czasu przyrządzania

1. Kliknij kartę Ustawienia produktów
2. Użyj przycisku „Pora dnia”, aby wyświetlić wszystkie produkty
3. Wybierz liczbę w kolumnie, którą chcesz edytować
4. Wpisz nową liczbę, a następnie wciśnij klawisz „Enter” na klawiaturze
5. Wyślij zmiany do KITCHEN MINDER™, a następnie zapisz je przed zamknięciem programu



G. Zmiana lokalizacji produktów w urządzeniach PHU:

1. Kliknij kartę Program PHU
2. Użyj przycisku „Pora dnia”, aby wyświetlić wszystkie pory dnia
3. Wybierz lokalizację panu, którą chcesz zmienić
4. Z pola listy rozwijanej wybierz produkt do przypisania w określonej lokalizacji pana
5. Wyślij zmiany do KITCHEN MINDER™, a następnie zapisz je przed zamknięciem programu
6. Aby szybko skopiować konfigurację pory dnia 2 do pory dnia 3, kliknij przycisk „Pora dnia”, aby wyświetlić ustawienia pory dnia 2. Wybierz „Narzędzia” z menu na górze, a następnie „Kopiuj konfigurację DP2 do DP3”.

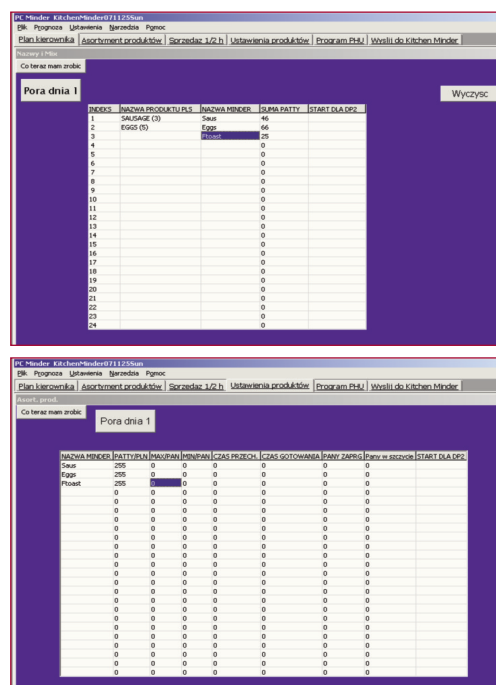


H. Dodawanie nowych produktów w systemie KITCHEN MINDER™:

*Uwaga - Użytkownicy Global PLS: W PIERWSZEJ KOLEJNOŚCI należy przeczytać instrukcje znajdujące się na dole strony!

Dzień 1 – Ręczne dodawanie produktu do PC MINDER™

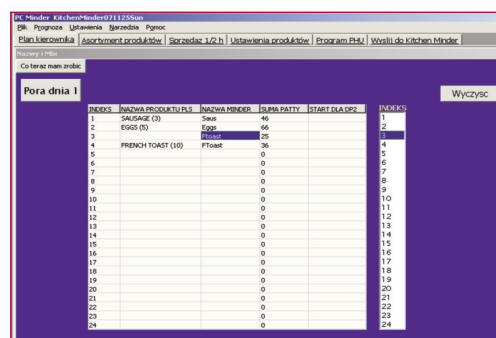
1. Kliknij kartę Asortyment produktów i wybierz przycisk „Pora dnia”, aby wybrać porę dnia sprzedaży nowego produktu
2. W pierwszej wolnej linii w kolumnie „NAZWA MINDER” wpisz nazwę nowego produktu, składającą się z 6-ciu znaków.
3. Wciśnij klawisz strzałki w prawo na klawiaturze
4. W kolumnie „SUMA PATTY” wprowadź liczbę planowanej sprzedaży w dniu pierwszym, a następnie wciśnij klawisz „Enter” na klawiaturze
5. Kliknij kartę Ustawienia produktu i wybierz przycisk „Pora dnia”, aby wybrać porę dnia sprzedaży nowego produktu
6. Wpisz maksymalną ilość w panie, minimalną ilość w panie (jeśli dotyczy), czas przechowywania i czas przyrządzania nowego produktu. Te informacje będą dostępne podczas wprowadzania produktu w wiadomościach dotyczących planów dnia (w Ameryce Północnej).
7. Kliknij kartę Program PHU i przypisz nowy produkt do odpowiednich komórek urządzeń PHU. Użyj przycisku „Pora dnia”, aby wyświetlić porę dnia sprzedaży nowego produktu
8. Wyślij informacje do KITCHEN MINDER™, zapisz zmiany w PC MINDER™ i zamknij program na komputerze



WAŻNE! Podczas ładowania prognoz sprzedaży każdego ranka dane ręcznie wprowadzonych produktów NIE ZOSTANĄ zaktualizowane! Aby zapewnić dokładne ilości nowego produktu, TRZEBA KONIECZNIE wprowadzić dane opisane poniżej w kolejnym dniu używania nowego produktu!

Dzień 2 – Kończenie wprowadzania danych nowego produktu w PC MINDER™

1. Przed otwarciem restauracji w NASTĘPNYM DNIU sprzedaży nowego produktu, załaduj prognozę sprzedaży/asortyment produktów TYLKO Z WCZORAJ (tzn. z pierwszego dnia sprzedaży nowego produktu).
2. Gdy nowy produkt zostanie wyświetlony w kolorze czerwonym, wybierz przycisk „Dodaj”. Oprócz nowego produktu zostaną pokazane Nazwa produktu PLS, Nazwa Minder i suma sprzedaży dnia poprzedniego.
3. Wybierz przycisk „Wyczyść”, a następnie z pola listy rozwijanej wybierz liczbę indeksu odpowiadającą liczbie indeksu produktu utworzonego ręcznie w pierwszym dniu. Wybierz ponownie przycisk „Wyczyść”, a po wyświetleniu monitu z zapytaniem, czy chcesz kontynuować, wybierz „Tak”.
4. W razie potrzeby w kolumnie „NAZWA MINDER” zmień nazwę nowego produktu.
5. Powtórz kroki 5-8 na Dzień 1 dla nowego produktu.



WAŻNE – ZAPAMIĘTAJ!

Każdego dnia rano w pierwszym tygodniu sprzedaży nowego produktu należy zawsze wybierać prognozę z poprzedniego dnia, ponieważ starsze pliki prognozy sprzedaży/asortymentu produktów nie zawierają informacji o produkcie.

Po upływie siedmiu dni można powrócić do codziennego ładowania prognozy z tego samego dnia poprzedniego tygodnia.

INSTRUKCJE DLA UŻYTKOWNIKÓW GLOBAL PLS:

1. Pobierz najnowszą wersję Global PLS z portalu BK Gateway i wprowadź dane dotyczące sprzedaży i asortymentu produktów, w tym zaplanowane ilości nowego produktu. W głównym menu PLS wybierz „Plik danych KITCHEN MINDER™”.
2. Otwórz PC MINDER™ i załaduj prognozę właśnie utworzoną za pomocą PLS. Gdy nowy produkt zostanie wyświetlony w kolorze czerwonym, wybierz przycisk „Dodaj”. Oprócz nowego produktu zostaną pokazane „NAZWA PRODUKTU PLS”, „NAZWA MINDER” i liczba sztuk zaplanowanych do sprzedaży w pierwszym dniu.
3. Wykonaj kroki 5-8 zgodnie z opisem na Dzień 1 powyżej.

ROZWIĄZYWANIE PROBLEMÓW SPRZĘTOWYCH

PROBLEM	PRAWDOPODOBNA PRZYCZYNA	DZIAŁANIA KORYGUJĄCE
KITCHEN MINDER™ nie włącza się	Brak zasilania urządzenia	Sprawdź, czy zasilacz został w sposób właściwy podłączony do urządzenia KITCHEN MINDER™ i czy zasilanie jest włączone
	KITCHEN MINDER™ lub zasilacz uszkodzony	Skontaktuj się z Serwisem ICC lub lokalnym przedstawicielem ICC
Paski timera nie świecą się lub nie komunikują z urządzeniem KITCHEN MINDER™	KITCHEN MINDER™ wyłączony	Włącz urządzenie KITCHEN MINDER™
	Nieprawidłowa godzina lub zła pora dnia w KITCHEN MINDER™	Ustaw prawidłową godzinę i porę dnia na ekranie „Stan produktu” w KITCHEN MINDER™
	Poziom sprzedaży został wyznaczony na -100% w urządzeniu KITCHEN MINDER™	Ustaw prawidłowy Poziom sprzedaży na ekranie „Stan produktu” w KITCHEN MINDER™
	Poluzowany/uszkodzony kabel PHU (płaski, szary kabel RJ-12 z sześcioma stykami)	Po kolei ostrożnie wyjmij, obejrzyj i włóż ponownie każde złącze przewodów urządzeń PHU i(lub) zewnętrznych czarnych skrzynek, aby upewnić się, że kable zostały mocno dociśnięte w plastikowym złączu i sprawdź, czy zacisk złącza nie został złamany. W razie potrzeby wymień uszkodzone kable, korzystając WYŁĄCZNIE z kabli PHU pochodzących od ICC
	Poluzowane/uszkodzone kable Cat5 (szare lub kolorowe okrągłe kable RJ45)	Po kolei ostrożnie wyjmij, obejrzyj i włóż ponownie każde złącze przewodów Cat5 KITCHEN MINDER™, urządzeń PHU i(lub) zewnętrznych czarnych skrzynek, aby upewnić się, że kable zostały mocno dociśnięte w plastikowym złączu i sprawdź, czy zacisk złącza nie został złamany. W razie potrzeby wymień uszkodzone kable.
	Zabrudzone/uszkodzone porty kabli PHU	Ostrożnie wyjmij kabel PHU. Upewnij się, że złącze i port są wolne od tłuszczu i obcych ciał. W razie potrzeby użyj sprężonego powietrza i/lub wacików spirytusowych i przeczyszczyć port (dostępne u sprzedawcy materiałów biurowych).
	Użyto niewłaściwych kabli PHU	Należy używać wyłącznie zatwierdzonych kabli PHU (RJ-12 z sześcioma stykami) dostępnych w ICC (kable telefoniczne zakupione u lokalnego sprzedawcy NIE BĘDĄ działały)
	Kable rozłączone lub nieprawidłowo poprowadzone	Postępując zgodnie z przewodnikiem instalacji, upewnij się, że wszystkie kable zostały prawidłowo poprowadzone i wystarczająco mocno dociśnięte na każdym z końców
	Uszkodzony pasek timera lub PHU	W celu uzyskania pomocy skontaktuj się z Serwisem ICC lub lokalnym serwisem urządzeń PHU
	TYLKO PASKI TIMERA ICC: Nieaktualny lub nieprawidłowo włożony chip komputerowy w czarnej skrzynce ICC (wewnętrznej lub zewnętrznej)	Postępując zgodnie z przewodnikiem instalacji, obejrzyj etykietę znajdującą się na chipie wewnątrz czarnej skrzynki ICC i sprawdź, czy znajduje się na niej napis V 3.02 (lub wyższy numer). Obejrzyj chip, aby upewnić się, że został dokładnie włożony bez zakrzywionych wtyków – w razie potrzeby wyjmij i wymień. Skontaktuj się z serwisem ICC lub lokalnym przedstawicielem ICC, aby w razie konieczności zamówić dodatkowy(e) chip(y).
	TYLKO PASKI TIMERA PRINCE CASTLE: Urządzenie PHU Prince Castle wyłączone lub odłączone od zasilania	Sprawdź, czy urządzenie PHU jest podłączone do zasilania i włącz je
	Paski timera zaprogramowane przy użyciu złego numeru wersji, numeru PHU lub adresu paska timera	Patrz instrukcje na stronie 13 dotyczące sprawdzenia i ustawienia numeru PHU i adresów paska timera w przypadku urządzeń Prince Castle

ROZWIĄZYWANIE PROBLEMÓW SPRZĘTOWYCH

PROBLEM	PRAWDOPODOBNA PRZYCZYNA	DZIAŁANIA KORYGUJĄCE
Wszystkie paski timera ICC świecą w kolorze bursztynowym	Zasilanie czarnej skrzynki ICC (wewnętrznej lub zewnętrznej) nie zostało odłączone podczas instalacji i ponownego podłączania KITCHEN MINDER™	Obejrzyj wewnętrzną lub zewnętrzną czarną skrzynkę ICC, aby upewnić się, że zaokrąglona końcówka kabla zasilania została odłączona od czarnej skrzynki ICC zgodnie z opisem w przewodniku instalacji. Okrągłe srebrne gniazdo zasilania czarnej skrzynki ICC znajduje się tuż po lewej stronie portu Cat5 (oznakowanego KITCHEN MINDER™ lub Scoreboard) i nie należy podłączać do niego żadnych przewodów
	Zwarcie paska timera, przedniego/tylnego złącza, kabla PHU lub czarnej skrzynki	Wymień pasek timera, przednie/tylne złącze, kabel PHU i/lub czarną skrzynkę. W celu uzyskania dalszej pomocy skontaktuj się z Serwisem ICC lub lokalnym przedstawicielem ICC
Lampki paska timera ICC świecą tak, jakby zostały zainstalowane górną do dołu	Paski timera nieprawidłowo podłączone do przedniego/tylnego złącza	Sprawdź, czy przewód paska timera zamontowany na przedzie urządzenia PHU (w miejscu gdzie znajduje się wyłącznik urządzenia PHU) został podłączony do portu F przedniego/tylnego złącza. Następnie sprawdź, czy przewód paska timera zamontowany z tyłu urządzenia PHU został podłączony do portu B przedniego/tylnego złącza
	Uszkodzone przednie lub tylne złącze wewnątrz urządzenia PHU	Wymień przednie/tylne złącze (dostępne WYŁĄCZNIE W ICC - nie należy kupować go u lokalnego sprzedawcy)
Obraz na ekranie KITCHEN MINDER™ /MANAGER'S ASSISTANT™/ MINDER BUDDY™ jest zbyt ciemny lub zbyt jasny	Nieprawidłowy kontrast w KITCHEN MINDER™, MANAGER'S ASSISTANT™ lub MINDER BUDDY™	Za pomocą małego śrubokręta płaskiego ustaw kontrast z tyłu urządzenia
Znak oceny MAKIN'THE GRADE™ nie działa	Poluzowany lub uszkodzony kabel Cat5	Delikatnie wyjmij, obejrzyj i włóż ponownie złącza kabla Cat5 KITCHEN MINDER™ i przy znaku oceny. Upewnij się, że złącza kabla są czyste, mocno dociśnięte i sprawdź, czy zacisk złącza nie jest złamany. Zastąp uszkodzony kabel lub wyczyść go w razie potrzeby
	Kabel Cat5 nieprawidłowo podłączony	Sprawdź, czy kabel Cat5 został podłączony do portu Com 4 w KITCHEN MINDER™ i w porcie Minder znaku oceny. (Restauracje wyposażone w komponenty MANAGER'S ASSISTANT™ i/lub MINDER BUDDY™ – sprawdzić, czy kabel znaku oceny został podłączony do portu Com 4 w urządzeniu MANAGER'S ASSISTANT™ lub MINDER BUDDY™)
	Kable poluzowane, uszkodzone lub nieprawidłowo podłączone	Powtórz wszystkie poprzednie kroki rozwiązywania problemów, aby sprawdzić stan i podłączenia wszystkich kabli i portów
MANAGER'S ASSISTANT™ lub MINDER BUDDY™ nie działa prawidłowo	Zbyt słaby kontrast ekranu	Za pomocą małego śrubokręta płaskiego ustaw kontrast z tyłu urządzenia
	Urządzenie lub zasilacz uszkodzony	Skontaktuj się z Serwisem ICC lub lokalnym przedstawicielem ICC
	Urządzenie wyłączone	Włącz urządzenie
	Urządzenie odłączone od zasilania lub wyjście zasilania nie działa	Sprawdź, czy urządzenie jest podłączone do zasilania i czy wyjście zasilania działa prawidłowo
	Kable podłączone nieprawidłowo	Prawidłowe położenie kabli zostało pokazane w przewodniku instalacji

ROZWIĄZYWANIE PROBLEMÓW SPRZĘTOWYCH

PROBLEM	PRAWDOPODOBNA PRZYCZYNA	DZIAŁANIA KORYGUJĄCE
KITCHEN MINDER™ nie prosi o podanie danych produktu lub prosi o podanie niewystarczającej lub zbyt dużej ilości produktu	Niedokładne zwiększenie/zmniejszenie poziomu sprzedaży	Przejrzyj bieżące ustawienia zwiększenia/zmniejszenia sprzedaży i skoryguj je zgodnie z potrzebą (ekran „Stan produktu”, przycisk „Sales Level” (Poziom sprzedaży))
	KITCHEN MINDER™ aktualnie ustawiony na Pora dnia 3, a urządzenie PHU niezaprogramowane na tę porę dnia	Przełącz KITCHEN MINDER™ na właściwą porę dnia (przycisk „DayPart” (Pora dnia)). Aby ten problem nie powtórzył się w przyszłości, w PC MINDER™ zaprogramuj urządzenia PHU, używając produktów na okres Pora dnia 3 i prześlij zmiany do KITCHEN MINDER™
	Nieprawidłowo zaprogramowane urządzenia PHU	Sprawdź zaprogramowane ustawienia urządzeń PHU w PC MINDER™ dla wszystkich pór dnia. Upewnij się, że w trakcie programowania w PC MINDER™ zostały wykorzystane prawidłowe numery PHU, przeprowadzając test lokalizacji produktu (patrz strona 12)
	Nieprawidłowo zaprogramowane urządzenia PHU	Sprawdź, czy przydziały panów PHU zostały prawidłowo zaprogramowane dla wszystkich niestandardowych urządzeń PHU (patrz strona 14)
	Nieprawidłowa godzina w KITCHEN MINDER™	Sprawdź bieżącą godzinę na ekranie „Stan produktu”. W razie potrzeby w menu głównym skoryguj godzinę i upewnij się, że na komputerze BOH godzina jest prawidłowa
	Niedokładne ustawienia produktu	Sprawdź, czy maksymalna i minimalna ilość produktu w panie, czas przechowywania i przyrządzania są prawidłowe (karta Ustawienia produktu, kolumny „MAKS./NACZYNIĘ”, „MIN/PAN”, „Czas trzym”, „CZAS GOTOWANIA”). Zmień te ustawienia odpowiednio, prześlij zmiany do KITCHEN MINDER™ i zapisz je przed zamknięciem PC MINDER™
	Nieprawidłowy plik prognozy przesłany do KITCHEN MINDER™ lub brak przesłanej prognozy w obecnym dniu	Wybierz nową prognozę w PC MINDER™, sprawdź dokładność półgodzinnej sprzedaży, a następnie prześlij do KITCHEN MINDER™

ROZWIĄZYWANIE PROBLEMÓW Z PC MINDER™

PROBLEM	PRAWDOPODOBNA PRZYCZYNA	DZIAŁANIA KORYGUJĄCE
Nie można przesłać danych z PC MINDER™ do KITCHEN MINDER™	KITCHEN MINDER™ wyłączony	Włącz urządzenie KITCHEN MINDER™
	Poluzowany, rozłączony lub uszkodzony kabel łączący komputer BOH i KITCHEN MINDER™	Delikatnie wyjmij kabel danych (szary płaski) łączący KITCHEN MINDER™ i komputer BOH, a następnie sprawdź stan kabla i portów. Podłącz kabel ponownie i upewnij się, że podłączenie jest prawidłowe. Upewnij się, że złącze komputera BOH zostało mocno dociśnięte w porcie szeregowym komputera lub przejściówce port USB/port szeregowy.
	Uszkodzony adapter szeregowy w komputerze BOH	Wymień
	Nieprawidłowa konfiguracja portu komunikacyjnego w programie PC MINDER™	Sprawdź i skonfiguruj ponownie ustawienia portu komunikacyjnego w programie. Otwórz PC MINDER™, wybierz „Narzędzia” z paska „Menu”. Po wyświetleniu monitu z prośbą o hasło wprowadź hasło admin . W oknie dialogowym zaznacz pole „Wyszukaj port szeregowy”. Po udanym odnalezieniu portu kliknij „Gotowe”. Gdy pojawi się komunikat o błędzie, upewnij się, że urządzenie KITCHEN MINDER™ jest włączone i nie jest zajęte, a następnie ponów próbę. Jeśli komunikat o błędzie pojawi się ponownie, skontaktuj się z Serwisem ICC lub lokalnym przedstawicielem ICC
	Uszkodzona lub nieprawidłowo skonfigurowana przejściówka z portu USB na port szeregowy	Jeśli urządzenie zostało zakupione w ICC, skontaktuj się z Serwisem ICC lub lokalnym przedstawicielem ICC. Jeśli urządzenie zostało zakupione u lokalnego sprzedawcy, skontaktuj się z nim

ROZWIĄZYWANIE PROBLEMÓW Z PC MINDER™

PROBLEM	PRAWDOPODOBNA PRZYCZYNA	DZIAŁANIA KORYGUJĄCE
Godziny pracy wyświetlane na karcie Plan kierownika są nieprawidłowe	Nieprawidłowe ustawienia domyślne godzin pracy	Sprawdź dokładność ustawień godzin pracy, prześlij zmiany do KITCHEN MINDER™ (karta Plan kierownika, „Narzędzia”/„Edytuj godziny pracy”)
Nieprawidłowy język wyświetlany podczas korzystania z PC MINDER™	Nieprawidłowe ustawienia języka	Wybierz prawidłowe ustawienia języka (karta Plan kierownika, „Ustawienia”/„Język”)
Nieprawidłowy format daty (DD/MM/RR)	Nieprawidłowy format daty	Wybierz prawidłowy format daty (karta Plan kierownika, „Ustawienia”/„Format daty”)
Nieprawidłowy format godziny (12-godzinny - 24-godzinny)	Nieprawidłowy format godziny	Wybierz prawidłowy format godziny (karta Plan kierownika, „Ustawienia”/„Format godziny”)
Brak prawidłowej waluty na karcie Sprzedaż 1/2 h	Nieprawidłowe ustawienia waluty	Wybierz prawidłowe ustawienia waluty (karta Plan kierownika, „Ustawienia”/„Waluta”)
Nie można edytować parametrów „SUMA PATTY”, „NAZWA MINDER”, „MAX/PAN”, „MIN/PAN”, „CZAS PRZECH.” lub „CZAS GOTOWANIA”	Nie można edytować produktów podczas wyświetlania ich w obszarze Pora dnia 3	Aby edytować pozycje menu śniadaniowego, sprawdź parametr Pora dnia 1 wyświetlony na przycisku „Pora dnia” na karcie Asortyment produktów lub karcie Ustawienia produktu. Aby edytować pozycje typowego menu, sprawdź, czy parametr Pora dnia 2 jest wyświetlany na przycisku „Pora dnia”.
Podczas ładowania prognoz nie można znaleźć nowego produktu i produkt nie wyświetla się na czerwono	Produkt został zignorowany	Usuń produkt z listy „Plik ignorowania”, załaduj prognozę ponownie i dodaj nowy produkt do PC MINDER™. Patrz Przewodnik szkoleniowy dla liderów na poziomie średniozaawansowanym w witrynie BK Gateway
	Produkt nie był sprzedawany w dniu załadowania prognozy	Nowe produkty nie pojawiają się w plikach prognozy do czasu pierwszego dnia sprzedaży produktu
	Produkt utworzony ręcznie/nie powiązany z danymi pliku POS/PLS	Ręcznie dodany produkt należy zastąpić produktem z systemu POS/PLS (patrz strona 5)
Brakująca(e) lub nieprawidłowa(e) nazwa(y) produktu(ów) wyświetlane w KITCHEN MINDER™	Nieprawidłowo wprowadzona nazwa Minder	Zmień nazwę produktu w PC MINDER™ (karta Asortyment produktów, kolumna „NAZWA MINDER”). Wyślij zmiany do KITCHEN MINDER™, a następnie zapisz je przed zamknięciem programu
	Wybrano niewłaściwą kartę w PC MINDER™ do wykonania tego zadania	W celu załadowania prognoz wybierz kartę Asortyment produktów
Program nie pozwala na wykonanie polecenia „Skasuj plik ignorowania” lub „Edytuj plik ignorowania”	Wybrano niewłaściwą kartę w PC MINDER™ do wykonania tego zadania	W celu wyświetlania, edytowania lub usuwania „Plików ignorowania” wybierz kartę Asortyment produktów
Program nie pozwala na wyczyszczenie lub skopiowanie danych PHU	Wybrano niewłaściwą kartę w PC MINDER™ do wykonania tego zadania	Wybierz kartę Program PHU w celu wyczyszczenia lub skopiowania danych PHU
Program nie pozwala na edycję ustawień języka, waluty, daty lub godziny	Wybrano niewłaściwą kartę w PC MINDER™ do wykonania tego zadania	Wybierz kartę Plan kierownika w celu konfiguracji parametrów „Język”, „Waluta”, „Data” lub „Godzina”
Program nie pozwala na edycję parametrów godzin pracy lub „Nazwiska kierowników”	Wybrano niewłaściwą kartę w PC MINDER™ do wykonania tego zadania	Wybierz kartę Plan kierownika w celu edycji lub wyświetlenia nazwisk kierowników oraz konfiguracji godzin pracy

ROZWIĄZYWANIE PROBLEMÓW Z PC MINDER™

PROBLEM	PRAWDOPODOBNA PRZYCZYNA	DZIAŁANIA KORYGUJĄCE
Podczas korzystania z programu PC MINDER™ wyświetlane są komunikaty o błędach	Należy sprawdzić lub skorygować ustawienia programu lub komputera BOH	Skontaktuj się z Serwisem ICC lub lokalnym przedstawicielem ICC
Brak dostępnych plików prognozy po wyświetleniu „Prognoza/Wywołaj”	Katalog z plikiem POS nie znajduje się w C:\out	W PC MINDER™ wybierz „Ustawienia”/„Lokalizacja katalogu POS”/„Pokaż ścieżkę do katalogu plików POS”. Sprawdź, czy ścieżka znajduje się w C:\out. Jeśli nie, wybierz „Ustawienia”/„Lokalizacja katalogu POS”/„Zmień lokalizację katalogu plików POS”. Zlokalizuj katalog C:\out (wyświetlony w dolnym oknie) i kliknij „Zapisz”.
	Pliki nie zostały utworzone zgodnie z wymaganiami w zatwierdzonym w BKC systemie POS	Sprawdź, czy w komputerze BOH znajduje się folder C:\POSDataForBKC i czy jego nazwa jest prawidłowa. Sprawdź, czy folder zawiera PRZYNAJMNIEJ jeden plik dla zużycia w stanie surowym i jeden plik sprzedaży okresowej dla każdego dnia. Jeśli nie ma plików lub brak foldera, skontaktuj się z zatwierdzonym sprzedawcą systemu POS, aby uzyskać dodatek służący do utworzenia plików eksportu BK.

ROZWIĄZYWANIE PROBLEMÓW Z QES™

PROBLEM	PRAWDOPODOBNA PRZYCZYNA	DZIAŁANIA KORYGUJĄCE
Brak diagramów w systemie QES™ lub brak danych dla restauracji w QES™ Online	KITCHEN MINDER™ wyłączony w nocy	Upewnij się, że KITCHEN MINDER™ nie jest wyłączany na noc. Sprawdź zasilanie i ustal, czy nie jest odłączane w momencie zamykania restauracji
	Komputer BOH wyłączony w nocy	Pozostaw komputer BOH włączony na noc
	Nieprawidłowe ustawienia komunikacji w programie QES™	Otwórz program QES™, wybierz „Edytuj”/„Zadanie na koniec dnia”. Wybierz „Łącze szerokopasmowe” lub przycisk „Wybierz numer” w zależności od konfiguracji restauracji. Jeśli w restauracjach bez połączenia szerokopasmowego konieczny jest numer wybierania, skontaktuj się z Serwisem ICC lub lokalnym przedstawicielem ICC
Nieprawidłowy język w programie QES™	Nieprawidłowe ustawienia języka w programie QES™	Wybierz „Narzędzia”/„Język”, aby wybrać odpowiednie ustawienia językowe
Użytkownik QES™ Online nie może uzyskać dostępu do witryny QES™	Nieprzypisana lub zapomniana nazwa użytkownika i hasło	Skontaktuj się z Serwisem ICC lub lokalnym przedstawicielem ICC
Podczas korzystania z programu QES™ wyświetlane są komunikaty o błędach	Należy sprawdzić lub skorygować ustawienia programu lub komputera BOH	Skontaktuj się z Serwisem ICC lub lokalnym przedstawicielem ICC
Przy otwieraniu programu QES™ w polach oceny pojawiają się znaki zapytania lub żadne oceny nie pojawiają się dla obecnego dnia	Nieprawidłowa konfiguracja portu komunikacyjnego w programie QES™	Sprawdź i skonfiguruj ponownie ustawienia portu komunikacyjnego w programie. Otwórz PC MINDER™, wybierz „Narzędzia” z paska menu. Po wyświetleniu monitu z prośbą o hasło wprowadź hasło admin . W oknie dialogowym zaznacz pole „Znajdź szeregowy port komunikacji”. Po udanym odnalezieniu portu kliknij „Gotowe”. Gdy pojawi się komunikat o błędzie, upewnij się, że urządzenie KITCHEN MINDER™ jest włączone i nie jest zajęte, a następnie ponów próbę. Jeśli komunikat o błędzie pojawi się ponownie, skontaktuj się z Serwisem ICC lub lokalnym przedstawicielem ICC
Brak dostępnych danych dotyczących restauracji w QES™ Online	Nieprawidłowy numer BK w programie QES™	Sprawdź/określ numer BK w programie QES™. Wybierz „Edytuj”/„Numer BK” i wprowadź prawidłowy numer przypisany przez BKC (ale nie numer przypisany przez grupę franszyzową). Po zakończeniu wybierz „OK”. Następnego dnia sprawdź informacje dotyczące restauracji

OSOBY KONTAKTOWE

Obsługa klienta:

Integrated Control Corporation:

SERWIS

Sprzedaż – John Patti

877-ICC-8788

631-673-5100 ext 325

jpatti@goicc.com

Duke

800-735-3853

Prince Castle

630-462-9056

Osoby kontaktowe w Burger King Corporation:

Lisa Church, Hot & Fresh Platform Leader

305-378-7347

lchurch@whopper.com

BKC Project Deployment Team

800-669-1800

M. J. Lee, Senior Director Operations Services

VM 2559

mjlee@whopper.com

Paul Ehlinger, Senior Manager, Project Deployment

NE & Canada Divisions

516-697-3713

pehlinger@whopper.com

Robert Garrison, Senior Manager, Project Deployment

305-378-3263

rgarrison@whopper.com

Vicki Lloyd, Senior Manager, Project Deployment

SCD & WC Divisions

816-835-3351

vlloyd@whopper.com

Jerry Luther, Senior Manager, Project Deployment

MW and MTN Divisions

317-590-2179

jluther@whopper.com

Larry Salyers, Senior Manager, Project Deployment

SE & Mid-Atlantic Divisions

513-289-6329

lsalyers@whopper.com

Jeff Wampler, Senior Manager, Project Deployment

Institutional & International Support

517-672-1212

jwampler@whopper.com

Test lokalizacji produktu KITCHEN MINDER™

Test lokalizacji produktu wykonuje się w urządzeniu KITCHEN MINDER™ w celu określenia numeru PHU każdego urządzenia PHU w kuchni. Numery PHU są wykorzystywane w programie PC MINDER™ do przypisania produktów do poszczególnych panów PHU. Test lokalizacji produktu służy również do rozwiązywania problemów w systemie KITCHEN MINDER™, ponieważ pozwala zidentyfikować wszelkie problemy łączności pomiędzy KITCHEN MINDER™ a każdym urządzeniem PHU. Aby przeprowadzić Test lokalizacji produktu, wykonaj kroki opisane poniżej:

1. Naciśnij przycisk „Menu” w urządzeniu KITCHEN MINDER™
2. Przy użyciu przycisku strzałki w dół zaznacz opcję „Lokalizacja produktu”
3. Naciśnij przycisk „Select” (Wybierz) w urządzeniu KITCHEN MINDER™

>>>>>> Menu >>>>>>

Wybór prognozy
Dostosuj sprzedaż
Zaprogramuj asortyment
Program PHU
Lokalizacja produktu
Ustaw godzinę
Broiler Saver

4. Na ekranie wyświetlony zostanie komunikat „Ostrzeżenie”. Komunikat ten odnosi się do bieżących czasów przechowywania WYŁĄCZNIE produktów przechowywanych w obecnej chwili. Żadne inne zaprogramowane ustawienia w KITCHEN MINDER™ lub PC MINDER™ nie zostaną utracone
5. Wybierz lewy przycisk funkcyjny, aby kontynuować

>> Znajdź produkty >>

OSTRZEŻENIE

Aktywne timery będą zresetowane

Kontynuuj

Anuluj

6. Pojawi się PHU 1. Na pasku timera przy PHU oznaczonym jako PHU 1 zapali się jedna czerwona lampka. Zapamiętaj, które urządzenie PHU jest numerem 1 (lub że nie ma żadnego urządzenia PHU o numerze 1), a następnie kontynuuj
7. Wybierz prawy przycisk funkcyjny, aby przejść do PHU o kolejnym numerze
8. Kontynuuj, aż do zidentyfikowania wszystkich numerów PHU

>> Znajdź produkty >>

PHU 1

-none-	-none-	-none-	an
000 000	000 000	000 000	000 003
ger	ger	ger	-none-
000 000	000 000	000 000	000 000

Poprzedni

Pora dnia 1

Następny

Dodatkowe wskazówki

- A. Do pionowych i innych niestandardowych urządzeń PHU można użyć przycisku „Select” (Wybierz) podczas przeglądania PHU, aby przejść z jednego panu do drugiego. Dzięki temu łatwiej jest ustalić sposób wyświetlania niestandardowego urządzenia PHU w PC MINDER™, co ułatwia przypisywanie produktów!
- B. Podczas wykonywania testu i przypisywania produktów w PC MINDER™ istotne jest, aby widzieć urządzenie PHU od PRZODU (gdzie znajduje się wyłącznik). Jeśli w trakcie Testu lokalizacji produktu z PRAWEJ strony paska timera zapali się czerwona lampka, oznacza to, że urządzenie PHU jest widziane od tyłu.

Programowanie pasków timera PRINCE CASTLE do użytku w systemie KITCHEN MINDER™

Aby użyć PHU Prince Castle/paska timera w KITCHEN MINDER™, należy upewnić się, że adres PHU i adres paska timera zostały prawidłowo określone. Uwaga: Jeśli nowe urządzenie PHU posiada paski timera z przodu i z tyłu, wystarczy określić adres paska z PRZEDNIEJ strony PHU.

WAŻNE! PIONOWE urządzenia PHU Prince Castle działają jak DWA czteropanne urządzenia PHU, gdy działają w systemie KITCHEN MINDER™. W związku z tym należy zaprogramować 4 GÓRNE PANY urządzenia jako jedno PHU w PC MINDER™, natomiast 4 DOLNE PANY urządzenia jako drugie PHU w PC MINDER™. Przeprowadź Test lokalizacji produktu KITCHEN MINDER™, aby określić, które numery PHU mają zostać użyte.

Konfiguracja adresu PHU

1 A. Wyłącz za pomocą wyłącznika, poczekaj 15 sekund. Przelącz wyłącznik na pozycję ON, jednocześnie przytrzymując wciśnięte przyciski AKT TEMP i ZADANY. Na wyświetlaczu będzie widoczny adres bieżącego PHU.

B. Nadal trzymaj wciśnięte przyciski, do momentu aż włączy się wskaźnik PROG.

2 Użyj strzałek GÓRA lub DÓŁ, aby przewinąć do odpowiedniego adresu. Wciśnij przycisk LOGO PRINCE CASTLE, aby zapisać nowy adres.

WAŻNE! Nowy adres PHU musi być ustawiony na 2 dla WSZYSTKICH PHU, aby zapewnić prawidłowe działanie!

Następnie przejdź do kolejnej części, aby ustawić adres paska timera.

Konfiguracja adresu PASKA TIMERA

1 Aby sprawdzić adres timera, przytrzymaj wciśnięty przycisk LOGO PRINCE CASTLE oraz przycisk strzałki DÓŁ. Bieżący adres timera będzie widoczny na ekranie timera w prawym rogu.

Aby zmienić adres timera, przejdź do kroku 2.

2 Aby zmienić adres timera, wyłącz za pomocą wyłącznika i odczekaj 15 sekund. Włącz ponownie i natychmiast wciśnij i przytrzymaj przycisk LOGO PRINCE CASTLE oraz przycisk strzałki DÓŁ przez ok. 6 sekund lub do momentu, aż na wyświetlaczu pojawi się komunikat USTAW ADR ↑ PASEK2.

Numer adresu będzie migać.

3 Użyj strzałki GÓRA lub DÓŁ, aby przewinąć do odpowiedniego adresu. Wciśnij przycisk MENU/ENTER, aby zapisać nowy adres i powrócić do trybu pracy normalnej.

WAŻNE! Maksymalnie trzy PHU (4 szerokie, a 2 wysokie) można ze sobą połączyć dla każdej skrzynki translatora i przełącznika (dostarczane przez ICC). Pierwszy PHU z danej serii musi być zaprogramowany jako PASEK2. Drugi z tej serii musi być zaprogramowany jako PASEK3, a trzeci jako PASEK4. Skontaktuj się z Serwisem ICC lub lokalnym przedstawicielem ICC.

!! UWAGA – Paski timera Prince Castle MUSZĄ posiadać odpowiednie oprogramowanie w celu prawidłowego współdziałania z systemem KITCHEN MINDER™. Gdy stan pasków timera nie może zostać określony, należy skontaktować się z Serwisem ICC lub lokalnym przedstawicielem ICC

Programowanie PHU w PC MINDER™

WYBÓR PHU NA EKRANIE W CELU ZAPROGRAMOWANIA

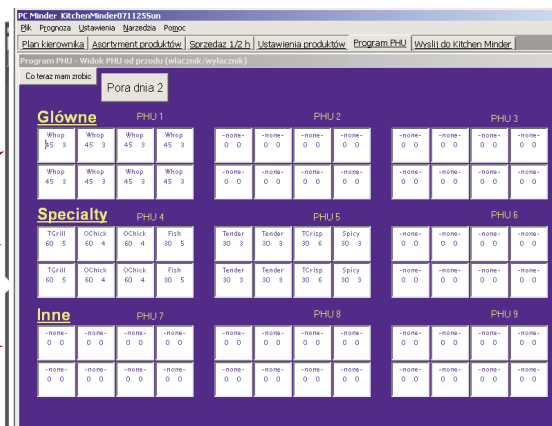
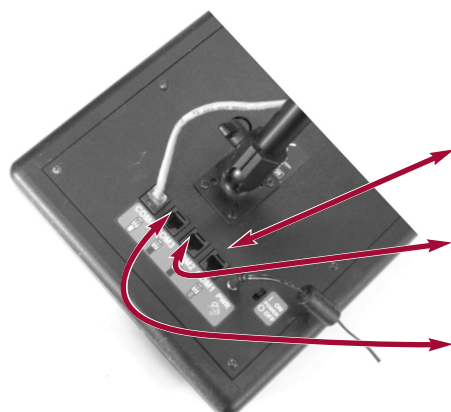
KITCHEN MINDER™ obsługuje maksymalnie 9 urządzeń PHU. Timer FLEXI-8™ działa jak jedno urządzenie PHU, a FLEXI-16™ jak dwa urządzenia PHU.

W celu prawidłowego zaprogramowania urządzeń PHU w PC MINDER™, należy znać numer PHU przypisany do każdego urządzenia.

KM port Com 1 = PC
MINDER™ PHU 1-3

KM port Com 2 = PC
MINDER™ PHU 4-6

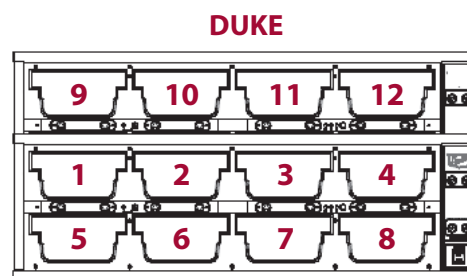
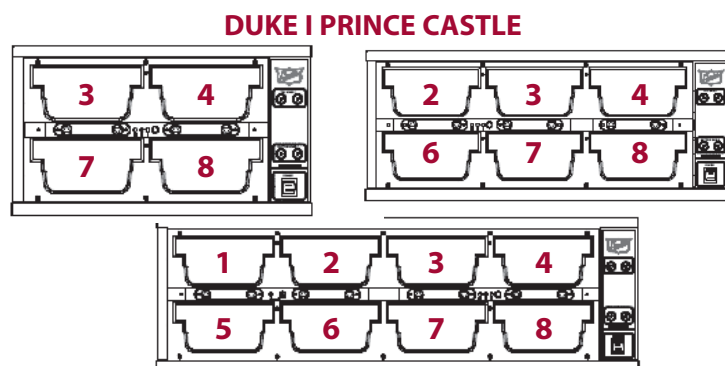
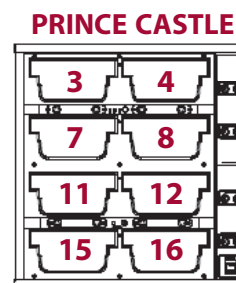
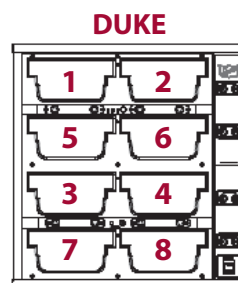
KM port Com 3 = PC
MINDER™ PHU 7-9



Jeśli konfiguracja systemu jest nieznana, należy wykonać Test lokalizacji produktu w KITCHEN MINDER™, aby określić numery PHU. Instrukcje znajdują się na stronie 12. Po określeniu numerów PHU, należy oznaczyć każde urządzenie PHU na przyszłość.

PRAWIDŁOWE PROGRAMOWANIE WSZYSTKICH TYPÓW PHU





Ustal typ urządzenia PHU na podstawie poniższych danych i zapisz numery pokazane dla każdej lokalizacji panów. Po zapisaniu w polu programu PC MINDER™ numerów, które pasują do konkretnego PHU, należy poprawnie zaprogramować urządzenie PHU. Jeśli PHU nie posiada 8 panów, jak wskazuje ekran PC MINDER™, zaprogramuj lokalizacje nieużywanych panów za pomocą parametru „brak”. Przeglądając urządzenia PHU w PC MINDER™, widać urządzenie PHU od PRZODU (gdzie znajduje się wyłącznik).



Opcjonalna funkcja Broiler Saver

Wykorzystywana z systemem zarządzania energią Nieco MPB 94



Aby włączyć tę opcjonalną funkcję, należy postępować zgodnie z poniższą instrukcją:

1. Wybierz przycisk „Menu” w urządzeniu KITCHEN MINDER™		<div>>>>>> Menu >>>>></div> <div> Wybór prognozy Dostosuj sprzedaż Zaprogramuj asortyment Program PHU Lokalizacja produktu Ustaw godzinę </div>
2. Wybierz przyciski „Sales Level” (Poziom sprzedaży) i „DayPart” (Pora dnia) <i>jednocześnie</i> . W oknie „Menu” powinna być teraz widoczna opcja „Broiler Saver”. (Patrz po prawej) Użyj przycisku strzałki w dół, aby przewinąć listę i podświetlić funkcję „Broiler Saver”. Naciśnij przycisk „Select” (Wybierz) w urządzeniu KITCHEN MINDER™		<div>>>>>> Menu >>>>></div> <div> Wybór prognozy Dostosuj sprzedaż Zaprogramuj asortyment Program PHU Lokalizacja produktu Ustaw godzinę Broiler Saver </div>
3. W urządzeniu KITCHEN MINDER™ wyświetlany jest ekran		<div>>>> Broiler Saver >>></div> <div>Próg 00000</div> <div> Zapisz Anuluj </div>
4. Użyj przycisków strzałki w górę i strzałki w dół, aby zwiększyć poziom półgodzinnej sprzedaży do pożądanej wielkości. Wybierz lewy przycisk funkcyjny, aby zapisać zmiany.		<div>>>> Broiler Saver >>></div> <div>Próg 00250</div> <div> Zapis Anuluj </div>

Opcjonalna funkcja Broiler Saver

Wykorzystywana z systemem zarządzania energią Nieco MPB 94

Korzystanie z opcjonalnej funkcji Broiler Saver:

<p>1. Gdy półgodzinna sprzedaż w dowolnym okresie półgodzinnym rośnie powyżej wstępnie zdefiniowanego progu, na ekranie KITCHEN MINDER™ pojawi się przypomnienie, aby ustawić EMS w Nieco MPB 94 w Pozycji 2 – tryb „Praca intensywna”. Na ekranie „Stan produktu” w urządzeniu KITCHEN MINDER™ wyświetlany będzie symbol B2 stale przez cały dzień.</p>		<p>Stan produktu: GOT. 13:41</p> <p>> ✓ 08 When</p> <p>Got ✓ Ustaw</p> <p>Got Broiler 2</p> <p>Got Nacisnij klawisz</p> <p>B1 ✓ 1/2 h 1150 +000DP2 Bud Wyl</p>
<p>2. Gdy półgodzinna sprzedaż w dowolnym okresie półgodzinnym spadnie poniżej wstępnie zdefiniowanego progu, na ekranie KITCHEN MINDER™ pojawi się przypomnienie, aby ustawić EMS w Nieco MPB 94 w Pozycji 1 – tryb „Praca normalna”. Na ekranie „Stan produktu” w urządzeniu KITCHEN MINDER™ wyświetlany będzie symbol B1 stale przez cały dzień.</p>		<p>Stan produktu: GOT. 13:41</p> <p>> ✓ 08 When</p> <p>Got ✓ Ustaw</p> <p>Got Broiler 1</p> <p>Got Nacisnij klawisz</p> <p>B2 ✓ 1/2 h 1150 +000DP2 Bud Wyl</p>

UWAGA – Aby ukryć opcję „Broiler Saver” na ekranie „Menu” po wyznaczeniu progu, wybierz przyciski „Sales Level” (Poziom sprzedaży) i „DayPart” (Pora dnia) jednocześnie przy otwartym ekranie „Menu”. Wskazania „B1” i „B2” oraz przypomnienia będą nadal działały.

Aby zaprzestać korzystania z funkcji „Broiler Saver”, należy najpierw zmienić próg sprzedaży na 0 i wybrać „Zapisz”. „B1” i „B2” oraz komunikaty przypomnień nie będą już wyświetlane.

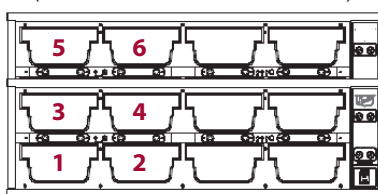
Uwaga – Informacje zawarte w tej części dotyczą WYŁĄCZNIE wersji oprogramowania, które jest przeznaczone tylko do użycia w restauracjach **WHOPPER BAR™**. We wszystkich innych placówkach można pominąć tę część przewodnika.

A. Funkcja – zmiana pory dnia – W restauracjach WHOPPER BAR™ nastąpiła niewielka zmiana w kolejności włączania lampek PHU. Zwykle funkcja lampek PHU jest aktywna, gdy KITCHEN MINDER™ jest ustawiony na opcję Pora dnia 1 (śniadanie) lub Pora dnia 2 (typowe menu). *Porę dnia 3 należy wybrać w przypadku korzystania z primary sandwich board i secondary sandwich boardów, oraz gdy jest przypisany do nich członek zespołu.* Przeanalizuj poniższe ilustracje, aby zrozumieć zasadę działania ustawienia „Pora dnia”.

Pora dnia 1 (śniadanie) lub Pora dnia 2 (typowe menu) – Kolejność zapalania czerwonych lampek w PHU

PRIMARY BOARD

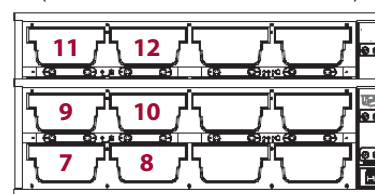
(PORT COM 1 w KITCHEN MINDER™)



1. Programowanie obu urządzeń w PC MINDER™ identyczne
2. Czerwone lampki PHU zapalają się we wszystkich otwartych komorach **NAJPIERW** dla Primary Board

SECONDARY BOARD

(PORT COM 2 w KITCHEN MINDER™)

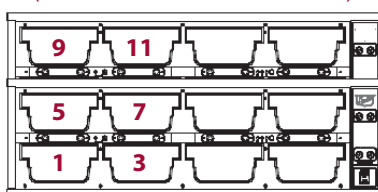


* W powyższych przykładach założono dostępność 12 komór dla patty WHOPPER®. Gdy produkt jest potrzebny do realizacji zamówienia pokazanego powyżej, zapalają się czerwone lampki PHU. Żaden błąd nie zostanie odnotowany z powodu umieszczenia produktu w DOWOLNEJ dostępnej komorze, która została przypisana do tego produktu, niezależnie od tego, gdzie zapaliła się czerwona lampka PHU.

Pora dnia 3 (typowe menu) – Kolejność zapalania czerwonych lampek w PHU

PRIMARY BOARD

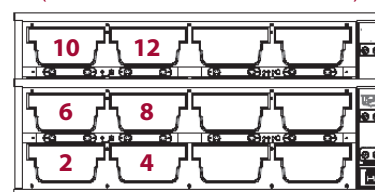
(PORT COM 1 w KITCHEN MINDER™)



1. Programowanie obu urządzeń w PC MINDER™ identyczne
2. Czerwone lampki PHU zapalają się we wszystkich otwartych komorach, **NA PRZEMIAN** w każdym PHU

SECONDARY BOARD

(PORT COM 2 w KITCHEN MINDER™)



* W powyższych przykładach założono dostępność 12 komór dla patty WHOPPER®. Gdy produkt jest potrzebny do realizacji zamówienia pokazanego powyżej, zapalają się czerwone lampki PHU. Żaden błąd nie zostanie odnotowany z powodu umieszczenia produktu w DOWOLNEJ dostępnej komorze, która została przypisana do tego produktu, niezależnie od tego, gdzie zapaliła się czerwona lampka PHU.

B. Ustawianie PHU w PC MINDER™ – Aby sprawdzić, czy lampki PHU działają prawidłowo, pamiętaj o następujących zasadach podczas programowania produktów w PHU w programie PC MINDER™:

1. PHU dla każdego sandwich boarda (Primary/Com 1, Secondary/Com 2) należy zaprogramować w ten sam sposób, jeśli w obu PHU znajdują się identyczne produkty.
2. Pory dnia 2 i 3 powinny być tak samo zaprogramowane. Pora dnia 1 nie powinna być zaprogramowana, jeśli nie są sprzedawane produkty z menu śniadania.

C. Wskazówki dotyczące prawidłowego użycia:

1. KITCHEN MINDER™ należy ustawić na opcję Pora dnia 2, jeśli używany jest tylko jeden sandwich board. Jeśli zapełnione są wszystkie pany PHU Primary Board i zaczyna się świecić czerwona lampka w PHU w Secondary Board, w takim przypadku potrzebne są oba sandwich boardy.
2. KITCHEN MINDER™ należy ustawić na opcję Pora dnia 3, jeśli używane są oba sandwich boardy. System zażąda od pracownika, aby rozłożył równomiernie produkty na obu sandwich boardach.
3. Używane produkty są trzymane w PHU w Secondary Board, zanim PHU KITCHEN MINDER™ zostanie ponownie ustawiony na opcję Pora dnia 2.

NOTATKI

NOTATKI



TM & © 2009 Burger King Corporation. Wszelkie prawa zastrzeżone.